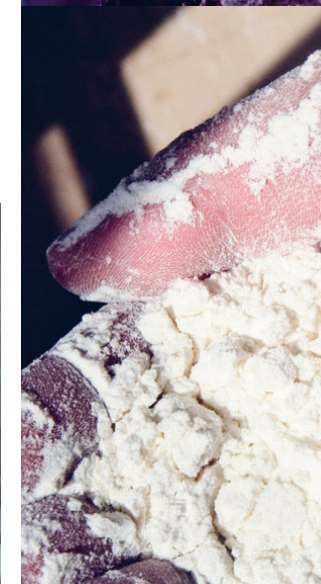


PRINCIPPER FOR SOCIAL SAGSBEHANDLING

Til brug for
forbundets
afdelinger og
medlemmer



fødevareforbundet 

Ledelsessekretariatet
v/ Cand. soc./Soc.rdg. Lisbeth B. Aagaard
September 2009

fødevareforbundet 

Indholdsfortegnelse

Formålet med folderen	side 2
Pjecens målgruppe	side 2
I hvilke situationer hjælper forbundet i sociale sager?	side 3
Arbejdsmarkedspension og private forsikringer	side 3
Hvem skal kontaktes i Fødevareforbundet NNF?	side 4
Hvad kan forbundet konkret hjælpe med?	side 5
Ombudsmanden	side 5
Når et medlem benytter egen advokat	side 5
Kvalitetssikring og sagsopbygning af sociale sager i Fødevareforbundet NNF	side 6
Krav til oprettelse og sagsopbygning af sociale sager i Fødevareforbundet NNF	side 7
Fødevareforbundet NNF's værdigrundlag for det sociale område	side 8
Fødevareforbundet NNF's velfærdsstatsforståelse	side 10

Notater

Formålet med folderen

Formålet med denne folder er at skabe ens retningslinjer for social sagsbehandling i Fødevareforbundet NNF's lokale afdelinger.

Derudover skal retningslinjerne skabe klarhed over de administrative arbejdsgange, der kan være i forhold til forbundets tillidsrepræsentanter på arbejdspladserne, lokalafdelingerne og forbundet. Dette for at **kvalitetssikre** den sociale sagsbehandling generelt i Fødevareforbundet NNF.

Endelig skal folderen **tydeliggøre forbundets værdigrundlag** i forhold til det sociale område.

Pjecens målgruppe

Denne pjece er primært udarbejdet til Fødevareforbundet NNF's lokale afdelinger og tillidsvalgte på virksomhederne, men pjecen kan også anvendes til uddeling til medlemmer, der har brug for vejledning og rådgivning i sociale spørgsmål.

Pjecen beskriver Fødevareforbundet NNF's **retningslinier** for social sagsbehandling.

Fødevarerforbundet NNF's velfærdsstatsforståelse

Forbundets velfærdsstatsforståelse bygger på den behovsorienterede velfærdsstatsforståelse, som betragter manglende eller ulige behovsdækning som et **ufrivilligt** fænomen.

Uligheder og mangeltilstande kan skyldes samfundsmæssige strukturer og processer, der skaber uretfærdige forskelle i adgangen til ressourcer og behovsdækning. Derfor må velfærds-samfundet sikre det enkelte menneskes civile, politiske og sociale rettigheder alene i sin kraft som medborger i samfundet. Eksempelvis angår de sociale rettigheder retten til at have en vis levestandard: ret til arbejde, ret til sociale ydelser (f.eks. ved sygdom og arbejdsløshed), ret til uddannelse m.v.

Den behovsorienterede velfærdsforståelse bygger på et ideal om fællesskab og solidaritet. De sociale ydelser skal ifølge dette ideal være universelle og retsbestemte, og dette betyder, at sociale ydelser er en rettighed, fordi man er medborger i samfundet, og at den enkelte via rettigheder får mulighed for på lige fod med andre at indgå i samfundslivet som en **fuldgyldig** og **ligeværdig** borger.

I hvilke situationer hjælper forbundet i sociale sager?

Medlemmer af Fødevarerforbundet NNF kan få behov for rådgivning og vejledning i forbindelse med de problemer, der kan opstå på arbejdspladsen.

Medlemmer, der betaler fagligt kontingent, kan få rådgivning og vejledning i forhold til sociale problemer, herunder konkret social sagsbehandling.

Fødevarerforbundet NNF rådgiver og vejleder udelukkende inden for følgende sociale problemområder:

Sygemelding

Lov om dagpenge ved sygdom eller fødsel

Revalidering

Lov om aktiv socialpolitik

Fleks- og skånejob

Lov om aktiv beskæftigelsesindsats

Førtidspension

Lov om social pension

OBS! Øvrige spørgsmål af social karakter bedes rettet til den pågældende kommune.

Arbejdsmarkedspension og private forsikringer

Spørgsmål vedrørende arbejdsmarkedspension og private forsikringer bør rettes til det pågældende pensions- og forsikrings-selskab. Ved utilfredshed med arbejdsmarkedspensionsafgørelser og private forsikrings-selskaber er der mulighed for at anke via "Ankenævnet for Forsikring" (www.ankeforsikring.dk).

Hvem skal kontaktes i Fødevarerforbundet NNF?

Tillidsrepræsentanten på virksomheden

Tillidsrepræsentanten vil henvise medlemmet til forbundets lokale afdeling, hvis der skønnes behov herfor.

Forbundets lokale afdeling

Lokalafdelingernes sociale sagsbehandlere/socialrådgivere opstarter og behandler generelt den sociale sag.

Lokalafdelingens ansvarlige for den sociale sagsbehandling kan have en af følgende titler:

- **Socialrådgiver**
Mellemlang, videregående uddannelse på bachelorniveau
- **Kommunalt uddannet sagsbehandler**
Uddannet i det kommunale system via elevansættelsesfor-
men.
- **Social sagsbehandler**
Ingen egentlig uddannelse af længere og sammenhæn-
gende karakter, men mindre kurser via FIU-system, m.v.

Forbundets socialrådgiver

Afdelingssager af særlig vanskelig karakter kan drøftes med Forbundet. Forbundet vejleder/coacher afdelingen igennem sagsbe-
handlingen.

- **Solidaritet** er det centrale begreb for forbundets social-
politiske område. Vi ønsker at signalere solidaritet med de
medlemmer, som bliver ramt af en social begivenhed. Det
vil sige, at det enkelte medlem skal opleve forbundet som
en garant for hjælp i form af rådgivning og vejledning til
løsning af det konkrete sociale problem, så medlemmet
kan bevare sin arbejdsmarkedstilknytning.
- **Inklusion** på arbejdsmarkedet. Fødevarerforbundet NNF
arbejder for, at medlemmer, der bliver ramt af en social
begivenhed, inkluderes på arbejdsmarkedet.
- Forbundets grundlag for socialt arbejde tager udgangs-
punkt i **demokratiske værdier**, der bygger på respekt
for lighed, menneskeværd og værdighed hos alle.
- Fødevarerforbundet NNF støtter den **aktive linie i social-
politikken** i den udstrækning, at lovændringer m.v. har til
hensigt at forbedre forsørgelsesgrundlaget og livskvalite-
ten for de medlemmer, der bliver ramt af en social begi-
venhed.
- Medlemmer af **anden etnisk oprindelse end dansk** skal
sikres hjælp til at blive integreret og fastholdt på arbejds-
markedet via principperne om Det Rummelige Arbejdsmar-
ked; herunder jobtræning, aktivering, arbejdsprøvning, re-
validering m.v.
- **Kvindelige medlemmer** skal sikres rådgivning, vejled-
ning, efteruddannelse og konkrete arbejdsfunktioner
(indhold, metode og organisering), som forebygger den
tendens, der er til, at kvindelige medlemmer førtidspensio-
neres langt tidligere end mandlige medlemmer.

Fødevareforbundet NNF's værdigrundlag for det sociale område

- Forbundets hovedmål inden for det sociale område er:
 - a) **forebyggelse** af udstødning fra arbejdsmarkedet.
 - b) **fastholdelse** på arbejdsmarkedet.
 - c) **integration** af personer uden for arbejdsmarkedet; herunder ledige med nedsat arbejdsevne samt flygtninge og indvandrere.
- Medlemmerne skal sikres mulighed for fastholdelse på arbejdsmarkedet via de **sociale kapitler i overenskomsterne**.
- Medlemmerne skal sikres tidlig forebyggende rådgivning og vejledning ved **længere tids sygdom**, så risikoen for førtidspension bliver reduceret, og arbejdsfastholdelsesmuligheden sættes i centrum. Rådgivningen bør blandt andet tage udgangspunkt i en formuleret sygefraværspolitik på den enkelte arbejdsplads; subsidær rådgivning og vejledning via socialrådgiver/social sagsbehandler fra forbundets lokale afdeling.
- Medlemmer med **nedsat arbejdsevne** skal sikres rådgivning og vejledning via konkret rådgivning og vejledning, så hjælp til fastholdelse på arbejdsmarkedet sikres igennem:
 - a) **revalidering**
 - b) **fleksjob**
 - c) **ansættelse** inden for andet ordinært beskæftigelsesområde
 - d) **skånejob** m.v.
- Det enkelte medlem er **unik** og skal "mødes hvor det er". Det vil sige, at der udvises **respektfuld** kontakt med det enkelte medlem både i forhold til skriftlig og mundtlig kommunikation.

Hvad kan forbundet konkret hjælpe med?

Fødevareforbundet NNF kan give almindelig **rådgivning og vejledning**.

Fødevareforbundet NNF kan blive **partsrepræsentant** i sagen. Det vil sige, at forbundet bliver **ansvarlig** for at behandle sagen. Dette bevirker, at der som hovedregel indhentes **aktindsigt** i den pågældende kommune ved brug af den fuldmagt, som det enkelte medlem har udfyldt til Fødevareforbundet NNF's lokale afdeling.

Medlemmet vil **altid** blive orienteret under sagens forløb/gang, blandt andet via kopi af korrespondance mellem offentlig myndighed og afdeling/forbund.

Den lokale afdeling sikrer kopi af al korrespondance til medlemmet.

Ved endelige afgørelser fra kommunen foretages en vurdering af **ankemulighed**. Fødevareforbundet NNF's lokalafdeling støtter til sagen er behandlet i Ankestyrelsen.

Personlige og telefoniske henvendelser fra medlemmerne skal ske til den lokale afdeling.

Ombudsmanden

Hvis et medlem ønsker at forelægge sagen for Ombudsmanden, henviser Fødevareforbundet NNF alene til Ombudsmandens hjemmeside: www.ombudsmanden.dk. Medlemmet er selv ansvarlig for at klage inden for 1 år efter sidste afgørelse.

Når et medlem benytter egen advokat

Hvis et medlem vælger at benytte "egen" advokat i forbindelse med den sociale sag, ophører Fødevareforbundet NNF som partsrepræsentant.

Medlemmet er forpligtet til at underrette forbundet, hvis egen advokat benyttes.

Fødevareforbundet NNF fremsender skrivelse til medlemmet om, at partsrepræsentationen ophører.

Kvalitetssikring og sagsopbygning af sociale sager i Fødevarerforbundet NNF

Det er Fødevarerforbundet NNF's opgave at yde den **bedst** mulige **service** over for vores medlemmer; det vil blandt andet sige:

- at sikre **varetagelsen af kontakten** til relevante myndigheder og samarbejdspartnere.
- at sikre at medlemmets ønsker så vidt muligt imødekommes med hensyn til medinddragelse og sagsbehandlingsprocedure med videre.
- at sikre at den sociale sag behandles **etisk** forsvarligt. Det vil sige, at **tavshedspligten** overholdes, og at sagsakter behandles **fortroligt** på tillidsrepræsentant-, afdelings- og forbundsniveau, hvilket betyder, at der bl.a. ikke må formidles fortrolige oplysninger til andre **uden for** NNF vedrørende en konkret sag **uden** medlemmets samtykke.
- at sikre at det enkelte medlems sociale sag behandles som en **unik** sag, der kræver selvstændig og individuel vurdering og behandling.
- at sikre at alle Fødevarerforbundet NNF's medlemmer får mulighed for at få behandlet sociale problemstillinger på **professionel** vis, uanset hvor i landet forbundets medlem bor.

Krav til **oprettelse** og **sagsopbygning** af sociale sager i Fødevarerforbundet NNF

- Alle sager **skal oprettes** i Fødevarerforbundet NNF's interne sagsbehandlingssystem (A-skadesystem).
- Alle sager skal have deres **egen selvstændige** sagsmappe og eget sagsnummer.
- Alle sager skal **tilføjes notater** i sagsbehandlingssystemets notatboks, når der er "bevægelser" i sagen (aftaler, indkomne og udgående skrivelser, aktindsigt, anmodning og modtagelse, møder i kommunen og afdeling, indgående og udgående telefonsamtaler, m.m.).
- Alle sager skal tilføjes **fremtagedato** til sikring af **opfølgning** af sagen.
- Alle sager skal være **låst nede i arkivskabe**, når arbejdspladsen er "lukket".
- Når en social sag er færdigbehandlet, skal sagen registreres som "lukket" i A-skadesystemet (tryk på "Afslut sag").
- En social sag skal opbevares i 5 år efter afsluttet sagsbehandling.
- En social sag må ikke slettes elektronisk i A-skadesystemet.